

# Libro digital para el estudio del teatro en segundo grado de secundaria

[www.inbadigital.bellasartes.gob.mx](http://www.inbadigital.bellasartes.gob.mx)

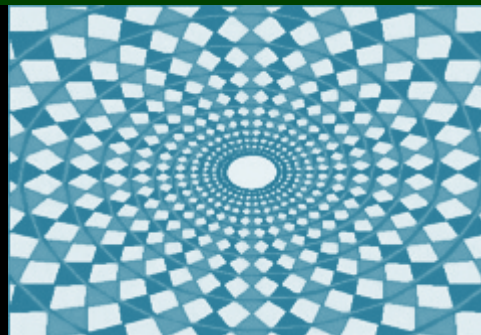
Formato digital para uso educativo sin fines de lucro.

Cómo citar este documento: Lemus Navarro, Cecilia Mayela. Libro digital para el estudio del teatro en segundo grado de secundaria. INBA/CONACULTA, México, D.F., 2011.

Descriptores Temáticos (palabras clave): Naturaleza humana en el arte, posibilidades y retos expresivos del cuerpo humano, tradición de la expresividad corporal en el arte teatral, expresión escénica y estado de ánimo, referentes de la expresión corporal en el arte prehispánico.

Libro digital para el estudio  
del  
teatro  
en segundo grado de  
secundaria  
Mapa de bloques

Bloque 4  
Género y tono  
☞ Carátula  
☞ Plano de contenidos  
☞ Concentrado de  
conocimientos y  
mapa de actividades  
☞ Sección audiovisual







## Los géneros teatrales como complemento de la puesta en escena

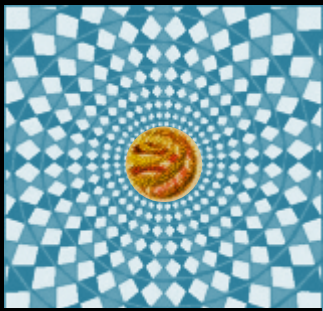
¿Qué  
es un género  
teatral?

Tragedia  
Comedia  
Pieza



Tragicomedia  
Melodrama  
Obra didáctica  
Farsa

Los géneros  
teatrales y  
su relación  
con la puesta  
en escena



□ ¿Qué es un género teatral?

Se llama dramaturgia al arte de escribir obras de teatro, y aunque no siempre obedecen a esquemas sí podemos decir que tradicionalmente y desde que los griegos crearon los cánones de la tragedia y la comedia, la mayoría de ellas se componen de las siguientes partes:

Secuencia de acciones y hechos, puede ser que se encuentren divididos en actos y en escenas. En ocasiones los dramaturgos estructuran su obra en un formato muy tradicional ordenado en:

Planteamiento del asunto que se va a tratar  
Desarrollo de un conflicto  
Solución al conflicto o desenlace

Lugar y tiempo en donde suceden las acciones  
Descripción de los personajes que intervienen  
Diálogos o textos monologados



Las obras de teatro se comenzaron a publicar una vez que en Europa proliferaron las imprentas, esta imagen corresponde a una de las primeras ediciones de la obra de teatro *La Celestina*, de Fernando de Rojas, ésta se imprimió en España a principios del siglo XVI, observa cómo se acompañaba el texto dramático con imágenes que ilustraban a los personajes, en esta ilustración se ve a la vieja Celestina tocando la puerta en la casa de Melibea, en primer plano se encuentra Calisto con los criados.

## Tragicomedia

de Calisto y Melibea nueuamēte reuista y emendada cō addicion delos argumētos de cada vn auto en principio. la qual cōtiene de mas de su agradable y dulce estilo muchas sentēcias filosofales: y auisos muy necesarios pa mācebos: mostrādo les los engaños q̄ estan encerrados en firuētes y alcabuetas.

ACTO P.

Los señores cavalleros y Tuvien la casa  
Los señores de Caminos

Que que lindas pastadas / tu / frescas  
no ay calor / tu / e d'incles y ropas  
tienen fama entera Europa.  
famoso lugar y blacas  
no ay entera / lo / mira  
quien la iguala / tu / aun h' de ver  
La causa / lo / qual / tu / dos meses  
de quintas / de mentes  
Como ~~la~~ ay al turin se juntan  
de la Corte y de villa  
Andalucia y Castilla  
Vnos actos prouentan  
Vnos ~~de~~ de las yndias rentan  
Vnos ~~de~~ de las yndias rentan  
de biotopios / de raras  
Coffas / el vulgo alimentan  
No m'as las medidas  
tur / una cocina tomas  
de / y maginas / tur / son la Fee  
q'on de ~~de~~ de Esp<sup>a</sup> admiten  
por milagros / entera  
quanto en qualquiera ocasion  
de p'iles / de de ~~de~~

Manuscrito de Lope de Vega (1562-1635), corresponde a su obra de teatro *La Dama Boba*. Lope de Vega firma el manuscrito en Madrid el 28 de abril de 1613.

## Géneros

Un género teatral es una estructura literaria que configura cada una de las partes de la obra de teatro en un modelo que le facilita al autor exponer sus conceptos sobre la vida. Los géneros poseen características específicas que moldean el tratamiento que se le dará al tema de la obra.

El género no es sólo una estructura dramática, es también una forma de apreciar la realidad y en consecuencia una forma de hablar sobre ella.

Imaginemos un tema y un suceso

Tema: la belleza y la inteligencia.

Suceso: una mujer inteligente reconoce su belleza y aleja de sí a un par de charlatanes.

Veamos un ejemplo sobre la forma en que se puede desarrollar este asunto ¿cómo lo armarías tú?

El modo en que cada uno de nosotros lo resuelve se acercará al modelo de alguno de los géneros teatrales.

Me gustaría que aceptaras trabajar en un circo como la mujer más bella que monta caballos.

Aún no tienes la vaca y ya la estás ordeñando.

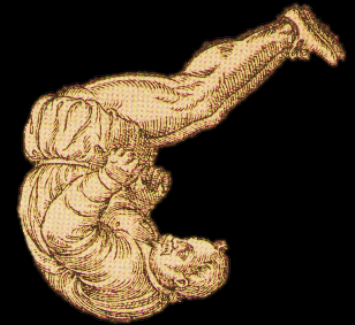
“dijo la sartén al cazo: -quítate de ahí, que me tiznas”.

Quiero llevarte al monte para que les cantes a mis vacas y endulces sus días con tu canto.

“No vuelvo a venir por lana porque no quiero salir trasquilada, extremo es creer a todos y yerro no creer a ninguno”.



Géneros.



Unidades del género si queremos definir el género de una obra tendremos que analizar los siguientes puntos:

1

Tipo de acontecimientos.

Analizamos si los sucesos de la obra llegan a ocurrir en la realidad, o si al menos existe la posibilidad de que sucedan o es imposible que sucedan.



Como verás en esta escena del *Ramayana*, es realmente imposible que un mono dialogue con Rama y con Sita, también es lejano a la realidad el hecho de que posea poderes mágicos.

En cambio en la obra de *La Celestina* sí es posible que un par de jóvenes enamorados sean llevados a una situación trágica por los enredos de una mujer egoísta, charlatana y ambiciosa.



2

**Carácter del personaje.** Es el análisis de la conducta y del modo de pensar de los personajes protagónicos.

Por ejemplo en el caso del Capitano, personaje de la Comedia del arte italiana, ya sabemos que es un valentón, rabo verde y fanfarrón y que su rango de pensamiento es muy estrecho, así que resulta ser predecible.



3

**Trayectoria de la obra.** Se estudia también cómo empieza la trama, cómo se desarrolla y en qué termina.

4

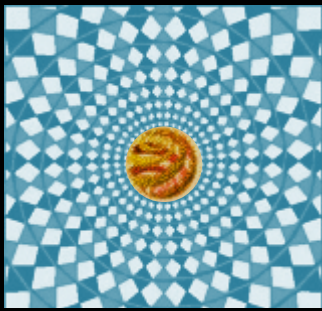
**Efecto.** Es lo que la obra provoca en el espectador.

5

**Tono.** Es la forma en que los personajes responden a las situaciones que se les presentan.

Por ejemplo en esta pintura de Artemisia Gentileschi, vemos a Judith decapitando a Holofernes, ante esto podríamos decir que el tono es alto porque la forma tan terrible en que Judith resuelve salvar a su pueblo de caer en manos de este general es quitándole la vida.





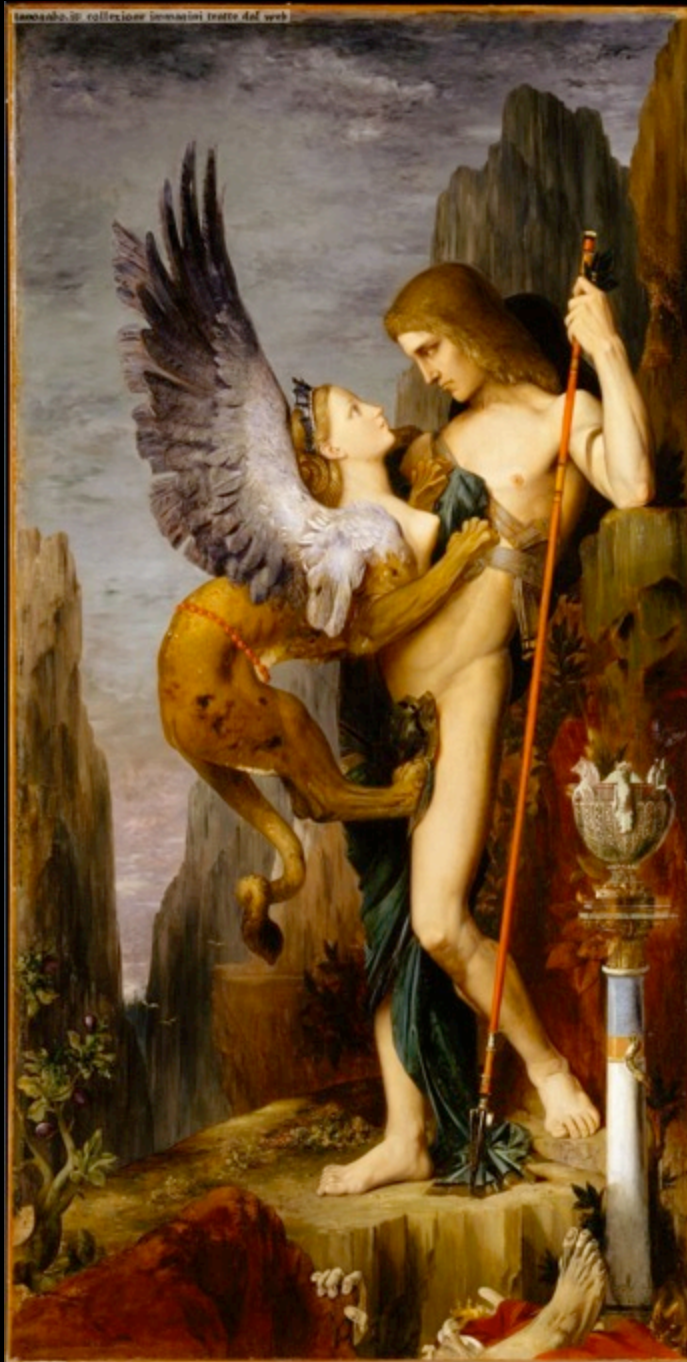
☐ Tragedia, comedia y pieza

**Tragedia.** Veamos algunos de los rasgos que predominan en el modelo tradicional de una tragedia.

#### **Error trágico.**

Decimos error trágico cuando el personaje iracundo y soberbio atenta en contra de: el amor, la vida del semejante, el orden del universo, etc.

En esta imagen vemos a Edipo cuestionado por la Esfinge.



1

#### **Tipo de acontecimientos.**

Los sucesos de la tragedia son completamente posibles es decir que no es difícil o imposible que lleguen a ocurrir.

2

#### **Carácter del personaje.**

El personaje de tragedia es muy inteligente, posee grandes valores y una gran sensibilidad; sin embargo posee alguna debilidad relacionada con la soberbia que le impide actuar con mesura.

3

#### **Trayectoria de la obra.**

Regularmente la obra comienza con una situación social de orden y estabilidad, luego el personaje protagónico altera ese orden cometiendo un error trágico, finalmente él recibe un castigo por su conducta y el orden del inicio se vuelve a instaurar.

4

#### **Efecto.**

El espectador se reconoce o identifica con el personaje que comete el error y recapacita sobre su propia conducta, esto puede ser catártico.

5

#### **Tono.**

En las tragedias el tono es alto porque la situación en la que se encuentran los personajes es delicada y complicada de resolver, y a pesar del grado de sensibilidad e inteligencia el protagónico se desborda en su soberbia y en su ira y transgrede el orden.

Lo podemos apreciar cuando Edipo se saca los ojos ante la verdad que le es revelada.

2

**Carácter del personaje.**

El personaje de comedia a pesar de ser ingenioso y dinámico es poco inteligente, posee uno o varios vicios y una pequeña virtud.

1

**Tipo de acontecimientos.**

Con los sucesos de la comedia sucede igual que con los de la tragedia, son completamente posibles, es decir que no es difícil o imposible que lleguen a ocurrir.



3

**Trayectoria de la obra.**

La obra inicia con una situación social de orden y estabilidad, luego el personaje vicioso incomoda con sus impertinencias al grupo social al que pertenece, finalmente recibe un escarmiento por su conducta tan incómoda, lo ridiculizan y se regenera. Se lee entre líneas que pronto volverá a las andadas.

**Las mujeres sabias.** En esta obra de Molière, las protagonistas caen en el ridículo cuando su deseo por ser cultas se torna un exceso.

4

**Efecto.**

El espectador se reconoce o identifica con el personaje vicioso, sin embargo ubica el defecto en ese otro llamado personaje, esto le hace recapacitar sobre su propia conducta y reconsidera su comportamiento.

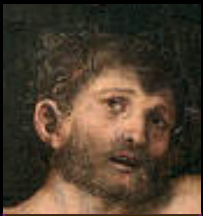


5

**Tono.**

En las comedias el tono es festivo, porque al observar la ridiculez en el otro nos sentimos aliviados y podemos reír por sus actos ridículos.

En la comedia italiana el personaje Pantalone es fanfarrón y rabo verde, esto ocasiona daños morales pero nunca hará cosas graves que dañen la integridad de quienes lo rodean.



Pieza

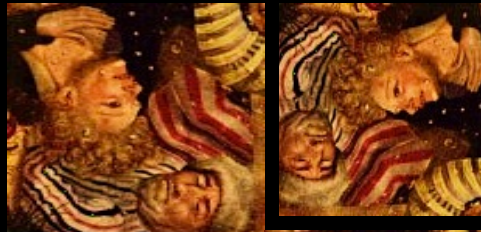


1

**T i p o d e acontecimientos.**  
L o s acontecimientos que suceden en la pieza son los más apegados a la realidad ya que se presentan situaciones muy cotidianas, a diferencia de la comedia y la tragedia.

2

**Carácter del personaje.**  
El personaje de comedia es muy equilibrado, no presenta grandes vicios, ni grandes virtudes, por lo tanto tiene mayor semejanza con personas con las que tratamos frecuentemente.



3

**Trayectoria de la obra.**  
La obra inicia con una situación de conflicto interno en donde el personaje protagónico no se encuentra satisfecho con su manera de vivir y no sabe a qué se debe su malestar, durante el transcurso de la obra descubre la causa y aunque toma conciencia de ello las cosas seguirán igual.



4

**Efecto.**  
El espectador se reconoce o identifica con el personaje protagónico, esto le hace recapacitar sobre su propia conducta y reconsidera su forma de vivir.

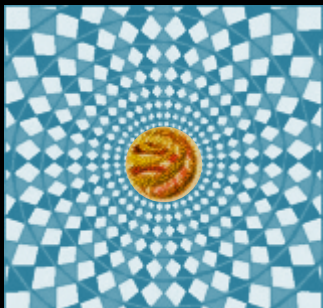
Aunque haya malestar interno, los personajes simularan que no pasa nada.

5



**Tono.**  
En la pieza el tono es cotidiano, no hay acciones contundentes que alteren el orden, así que todo transcurre como si nada pasara aunque por dentro haya malestar.

## Tragicomedia



□ Tragicomedia, melodrama, farsa, obra didáctica y género mixto.

**1** Tipo de acontecimientos.  
Los sucesos de la tragicomedia difícilmente pueden suceder en la realidad porque por lo regular los personajes poseen poderes sobrenaturales o se rigen por el mundo de la magia.

**2** Carácter del personaje.  
Los personajes protagónicos son héroes que representan el bien y luchan contra la maldad encarnada en su antagonista.

**3** Trayectoria de la obra.  
El planteamiento de la obra inicia con el momento en que el mal irrumpe en la sociedad, entonces el protagonista irá librando pequeñas batallas hasta derribar al mal, aunque hay excepciones en donde el malvado triunfa.

En el teatro kabuki los personajes viven una serie de aventuras épicas en donde por lo regular se defiende el honor y otros valores de la sociedad japonesa.

**4** Efecto.  
El espectador se siente identificado con el héroe, así que lo admira y lo sigue en sus aventuras.



El actor Ichikawa Ebizō II como Yanone Gorō en la obra kabuki "Koizome Sumidagawa" (1758), de Torii Kiyomitsu.

**5** Tono.  
En la tragicomedia el tono es épico.

## Melodrama

**1** **Tipo de acontecimientos.**  
El melodrama se conforma por sucesos que posiblemente suceden en la realidad, aunque estos se van desencadenando con ciertas exageraciones.

**2** **Carácter del personaje.**  
Los personajes protagónicos van a mantener siempre la misma línea de conducta por lo que se vuelven un tanto predecibles y emocionales, son poco racionales o mesurados.

**3** **Trayectoria de la obra.**  
La obra está dispuesta en episodios, éstos contienen parte de las peripecias del personaje en donde conquistan y pierden su felicidad.

**4** **Efecto.**  
El espectador va y viene en un juego sentimental con los personajes se sufre con los episodios tristes y en seguida se disfrutan los momentos de alegría del personaje.

**5** **Tono.**  
Exagerado porque los sucesos no son graves y los personajes responden de forma un tanto desbordada y sentimental.



**1** Tipo de acontecimientos.  
Es imposible que en la realidad sucedan los hechos que se suscitan en las farsas, así que los acontecimientos de éstas son realmente de carácter imposible.

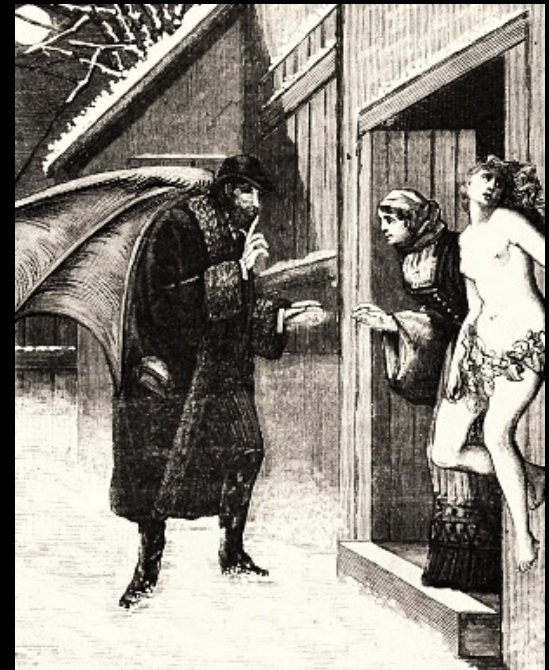


**2** Carácter del personaje.  
Los personajes de farsa no necesariamente son humanos, pueden ser objetos, símbolos, animales, etc.



**4** Efecto.  
El espectador siente repulsión y atracción porque lo que se muestra es un tanto desagradable, sin embargo el efecto será el mismo que corresponde al género en el que se está apoyando la trayectoria de la obra.

**3** Trayectoria de la obra.  
La trayectoria de las farsas no es propia porque se apoyan en la trayectoria de algún otro género.



**5** Tono.  
Grotesco porque muestra la realidad de forma descarnada.

# O b r a didáctica

**1** Tipo de acontecimientos.  
Lo que sucede en una obra didáctica puede ser posible o imposible.

**2** Carácter del personaje.  
Los personajes representan un valor moral o alguien con autoridad que pretende convencernos sobre una verdad.

**3** Trayectoria de la obra.  
Esta trayectoria plantea un problema, luego una solución con la cual buscan convencernos y lograr que tomemos partido.



**4** Efecto.  
El espectador sale convencido de la verdad que le han planteado, así que se une a la causa.

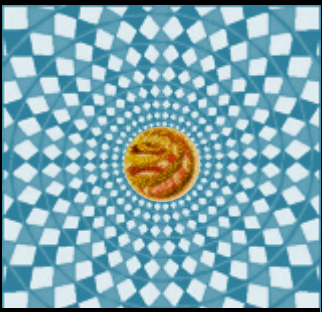
**5** Tono.  
Didáctico.

## Género mixto

El género mixto tiene libertad de mezclar todos y cada uno de los elementos de los diferentes géneros. El resultado suele ser poco tradicional y muy interesante, sin embargo se requiere haber estudiado a detalle los modelos de los géneros tradicionales.



- Trascendencia de la teoría dramática en una puesta en escena



□ Los géneros teatrales y su relación con la puesta en escena

Quizá pueda parecer que estos conocimientos no son útiles en la práctica, sin embargo es conveniente reconocer que para el director de la puesta en escena es fundamental el estudio de los géneros porque con base en ello elaborará su propio concepto de teoría dramática y de esa forma enriquecerá y fundamentará su propuesta teatral.

Imaginemos que un joven director quiere hacer la puesta en escena de la obra *Fedra* de Jean Racine (1677), este deseo lo llevará a estudiar no sólo el teatro en la época del “Rey Sol”, sino también la forma en que los escritores franceses retomaron los modelos clásicos para hacer tragedias. Posteriormente el director se encargará de que las cosas funcionen de acuerdo a la naturaleza de la tragedia.

Veamos tres de los cinco elementos de tragedia por si quisiéramos montar esta obra *Fedra* de Jean Racine:

Fedra.

**Error trágico** se enamora de su hijastro y no respeta su matrimonio con Teseo, y una vez que reconoce que su pasión no encuentra eco en Hipólito (hijastro), le provoca la muerte.

**Los sucesos** son totalmente posibles.

**Carácter del personaje** Fedra es una persona con grandes virtudes y una debilidad, es tremendamente inteligente, sensual y sensible, sin embargo su soberbia no le permite renunciar al amor de Hipólito.

Con base en estos tres puntos básicos podemos comenzar a imaginar cómo tendría que ser una escena de *Fedra*; el pintor Alexandre Cabanel, en 1880 nos ayudó elaborando una imagen en donde aparece Fedra.



- Flexibilidad de la teoría dramática

La teoría dramática, que estudia las obras de teatro escritas, es flexible porque de lo contrario no permitiría que el equipo creativo pusiera sobre el tablero aportaciones nuevas e interesantes. Quizá entonces, lo más importante es que sepamos que existen todas estas herramientas y para qué nos pueden servir en el momento de hacer teatro.

Mira cómo Pablo y Zulema le dieron un toque cómico a una obra clásica; para ello invitaron a participar a su maestro de Artes Plásticas.

