

Libro digital para el estudio del teatro en segundo grado de secundaria

www.inbadigital.bellasartes.gob.mx

Formato digital para uso educativo sin fines de lucro.

Cómo citar este documento: Lemus Navarro, Cecilia Mayela. Libro digital para el estudio del teatro en segundo grado de secundaria. INBA/CONACULTA, México, D.F., 2011.

Descriptores Temáticos (palabras clave): Naturaleza humana en el arte, posibilidades y retos expresivos del cuerpo humano, tradición de la expresividad corporal en el arte teatral, expresión escénica y estado de ánimo, referentes de la expresión corporal en el arte prehispánico.

Libro digital para el estudio del teatro en segundo grado de secundaria Mapa de bloques

Bloque 3
Caracterización y
Representación

- 🌀 Carátula
- 🌀 Plano de contenidos
- 🌀 Concentrado de conocimientos y mapa de actividades
- 🌀 Sección audiovisual





30 CARACTERIZACIÓN



Elementos de apoyo

para la creación de personajes

Vestuario

Maquillaje

Tocados

Caracterización como trabajo colaborativo en el teatro

3 Caracterización y representación teatral



teatral

La caracterización en la

3

Caracterización y representación

Caracterización en el teatro

Oriental

Caracterización en el teatro

Occidental

Caracterización en los ritos

prehispánicos

Historia del teatro



□ Elementos de apoyo para la creación de personaje

Vestuario, tocados y maquillaje.

El uso del vestuario teatral definitivamente se encuentra ligado al contexto social que envuelve a la puesta en escena. Los cruces ideológicos de una cultura determinan la elección de los materiales, los colores, las formas y la manera en que ha de vestir cada individuo, a su vez el uso del vestido revela la identidad y personalidad individual.

En el teatro se reinventa la vestimenta porque el modelo original que se toma de la realidad se transforma en un objeto de expresión artística, deja de ser un objeto de uso cotidiano para resignificarse a través de valores estéticos. La indumentaria del actor transmite al espectador algunas pistas sobre:

- * Las características de personalidad y temperamento que distinguen al personaje.
- * La edad y el sexo.
- * El lugar y el tiempo en donde se desarrolla la escena.
- * El estrato social o grupo ideológico al que pertenece el personaje.
- * Oficio o profesión.

Observa como Zulema y Pablo al vestirse con hábito están definiendo qué tipo de personaje van a representar, por supuesto que su creatividad actoral es la que dará vida a ese vestuario que portan.



El vestuario, su historia, sus materiales y sus formas en las diferentes épocas

El hombre de la Prehistoria se cubría el cuerpo con fibras vegetales y pieles de animales, el uso variaba de acuerdo a la región, en las zonas frías se acostumbraban las pieles, mientras en climas cálidos y templados se portaban adornos más que vestidos.

Con el tiempo las características formales y materiales de un atuendo determinaron el lugar que habría de ocupar cada miembro del grupo; la indumentaria nos hace saber la jerarquía y función social de las personas.

El uso de cada ropaje se establecería en virtud del tiempo y el espacio, no se vestiría igual el cuerpo de un cadáver que el de un adolescente en vísperas de su iniciación.

Como hemos dicho en páginas anteriores, el origen del teatro está en los rituales primitivos y por las pinturas rupestres podemos saber que los protagonistas de los rituales estaban ataviados con una indumentaria que les hacía semejantes a los animales o a las fuerzas naturales que estaban evocando.



La Prehistoria es el primer momento en el que el hombre busca, a través de ceremonias mágicas ir más allá de sí mismo para transformarse en otro ser, la forma en que va ataviado será trascendente.

Las técnicas para hilar y tejer evolucionaron paulatinamente, así el ser humano fue confeccionando diferentes prendas, adicionando colores y diseños que harían de cada atuendo un objeto preciado, de arte o de uso común.



El teatro se beneficiaría entonces de la riqueza textil de cada época. Además asimilará el uso de tocados, zapatos y pelucas que apoyarán la caracterización del actor.



Las máscaras, que se han elaborado desde la Prehistoria hasta nuestros días podrían dar cuenta del acercamiento ideológico de la humanidad, porque cada una de ellas revela lo esencial del ser que la imaginó y lo mágico del ser al que está dando vida.



En el teatro el vestuario, zapatos, tocados, pelucas y máscaras van acompañados de un maquillaje que remata y complementa la caracterización del personaje.



Cada uno de los elementos con los que construimos un personaje, toma importancia en tanto que representan la elección del artista que los conjuga, es conveniente armonizarlos valorando lo esencial de cada uno.

Reconsideremos entonces que es la magia del teatro la que posibilita una experiencia trascendente y su poder estriba en el resultado de la combinación de palabra y acción traducida a imagen. La caracterización de los personajes es entonces tan importante como la interpretación misma porque contribuye decisivamente a reforzar la teatralidad.

Mira lo que hará Pablo para crear el personaje de Otelo, protagonista de una de las obras de Shakespeare (Otelo es un moro que se casa con la hija de un veneciano, luego por un enredo de su criado todo termina en tragedia).



“Los celos son un monstruo que se engendra y nace de sí mismo”, Shakespeare, *Otelo*.

“no puedo dejar de mirar tus letras, que me envuelven. Faltan apenas unos minutos para que acabe la función, para que una espesa tela caiga, para que puedas decir adiós a los celos y al amor “.

Shakespeare, *Otelo*.



Veamos algunos ejemplos sobre caracterización en el teatro Occidental

Grecia

En la Grecia clásica el actor griego solía llevar como vestimenta:

- ✓ El *quitón*, lienzo de tela atado en forma de túnica que se ceñía con un cinturón.
- ✓ La *clámide*, una capa corta
- ✓ El *himatión*, capa larga.

En la tragedia se asignaba el color púrpura para los reyes, y para personajes de alto rango colores vivos. Los actores usaban coturnos para destacar la deidad o heroicidad de su personaje.

En la comedia se acostumbraba dar colorido al vestuario, resaltando las características más grotescas y viciosas de sus protagonistas.

Las máscaras con un rostro desproporcionado eran propias de la comedia, mientras que las de gesto sobrio o armonioso eran usadas en la tragedia.

Los personajes que no eran de la ciudad podían vestir pieles.

❑ La caracterización en la Historia del teatro

Caracterización en el teatro Occidental.



Comedia italiana



Durante el Renacimiento en Italia, surge un movimiento teatral que se caracterizó por presentar al público escenas que se improvisaban en el momento mismo de la representación, también se distinguió por la creación de personajes que vestían un atuendo que permitía reconocer los rasgos de comportamiento y de pensamiento de cada personaje. El atuendo se convirtió entonces en un código muy específico que todas las compañías italianas dominaban. El atuendo se convirtió entonces en un código muy específico que todas las compañías italianas dominaban.



Arlequín se dice que el origen de este personaje se encuentra Bérgamo, ciudad al norte de Italia. Es un sirviente que constantemente se mete el pie a sí mismo, aunque corporalmente es ágil suele ser melancólico y enamorado, su personalidad no es altamente ingeniosa pero es enormemente encantador.

Se viste con una chaqueta hecha con parches multicolores, los cuales fueron derivando con el tiempo en rombos, triángulos y corazones de colores. Ocasionalmente podía vestir una capa con aplicaciones de piel de zorra o conejo. Su máscara es de color negro (que quizá hacía alusión al color bronceado de los habitantes de las montañas de Bérgamo), esta media máscara por lo regular lleva una gran verruga en la frente. Está ceñido por un cinturón en el cual llevaba adherida una bolsita muy discreta y un bastón de madera. Se cubría la cabeza con un sombrero muy sencillo de color negro o de paja.



Pantalone



Pantalón es un viejo mercader ambicioso y enamorado con aires de bondad que representa la prosperidad de Venecia muchas veces deshumanizada por los intereses materiales. Su obstinación por encontrar ganancia en todo le hace descuidar el hogar y encontrarse la mayor de las veces enredado en los chismes y artimañas de los criados. Es autoritario, riguroso y conservador sin que por esto deje de ser inocente.



Siempre usa una capa negra y larga de color negro, sus pantalones rojos y sus pantuflas son estilo turco, quizá por retratar y ridiculizar a los mercaderes musulmanes.

Su máscara es de color café, el diseño hace resaltar una nariz aguileña de evidente origen arabesco; las cejas que lleva son espesas. El bigote es gris y la canosa barba con terminando en punta también es reminiscencia de esa condición árabe.



El doctor

Este personaje finge ser docto en todo tipo de ciencia, lengua, astronomía, medicina o filosofía y solamente fanfarronea con los pocos conocimientos que posee. A pesar de su esfuerzo se muestra confundido, titubea y luego concluye con alguna tontería, frase dominguera, cita o moraleja que no vienen al caso.

Él y Pantalone suelen enamorar jovencitas, pero lamentablemente casi siempre terminan haciendo el ridículo.



Su media máscara le cubre la frente y la nariz. Lleva un bigote alargado hacia los lados. Parece ser que con el maquillaje hacía resaltar unas rosadas chapas que le hacían parecer lozano.

Viste de negro, el modelo que usa está ridiculizando a los eruditos y académicos de la época, lleva pañuelo y gorguera blancos, capa amplia, cinturón de cuero y zapatos con moño también de color negro.

Usa un sombrero de ala ancha.





Pulchinella

Pulchinella es alto y jorobado, aunque con el tiempo algunos actores lo representaron bajo de estatura y gordo.

Es ingenuamente romántico, soñador, poeta y filósofo, quiere arreglar el mundo con lecciones humanistas, por lo que es mesurado, y ecuánime, su búsqueda de la prudencia y el equilibrio representan los principios ideológicos del Renacimiento. Simula ser tonto y sin embargo plantea siempre grandes valores que enaltecen la vida misma, sin duda es tierno y melancólico.

Su máscara ostenta una nariz sumamente larga que parece pico, es de color negro con arrugas en la frente y en la nariz.

Solía llevar una joroba y era representado como un personaje deforme y patizambo. Por la parte de enfrente resaltaba una enorme barriga que hacía juego con la joroba. Al igual que arlequín puede llevar un pequeño garrote para los fines que a él le convengan.

Va completamente vestido de blanco con una blusa holgada y larga, las mangas rebasan por mucho la orilla del puño de la mano. El pantalón también es holgado, combina perfectamente con sus finos zapatos y el sombrero o gorro que cubre su cabeza.



Servetta

Servetta es la criada, se caracteriza por tener control sobre los patrones y la servidumbre, su astucia y su brillante ingenio le permiten manejar intelectualmente la situación hasta conseguir lo que desea. Podía ser grosera, atrevida y mandona; también seductora y traviesa. Su indumentaria era sencilla, un vestido con escote y delantal ancho y grande. Tenía conocimientos de la vida, era coqueta y de ocurrencias graciosas, eso la hacía atractiva a los criados y a los patrones. Solía burlar a todos y escapar con su enamorado, que por lo regular era Arlequín.



No lleva máscara



Por algún tiempo su vestido se elaboró con parches de colores como el de Arlequín.



El absolutismo francés en el teatro

El absolutismo llega a su máximo esplendor con Luis XIV (1643-1715), conocido como el "Rey Sol", él desarrolla con éxito la industria y el comercio que se sostenía en un sistema de contabilidad eficiente que intentaba dejar de lado la corrupción de los funcionarios. El "Rey Sol" hizo de las finanzas de su corte un instrumento que sufragaba los gastos de una monarquía envuelta en oropeles y ostentación. El arte se convirtió entonces en uno de esos lujos de la corte, el rey no escatimaba en nada que tuviera que ver con su placer, así que, el teatro fue beneficiado con sus arcas, el atuendo de los actores y el maquillaje no solo se apegó a la moda de la época sino que se adhirió con éxito a los conceptos de una estética recargada en detalles formales. La exageración y el derroche de una nobleza frívola y banal exigió la fusión del canto, con la danza, la música y el teatro; el resultado sin duda fue espléndido, autores como Molière y Racine elaboraron extraordinarias obras con temas mitológicos o alegóricos.

El Absolutismo decayó con Luis XV (1715-1774) y Luis XVI, en en 1792 durante la revolución el pueblo tomó la Bastilla.

El uso de cosméticos fue relevante tanto en la sociedad como en el teatro, el maquillaje era un artificio más para mostrar la exuberante riqueza de la nobleza.

Los personajes solían pintarse lunares porque así embellecían su imagen, se pincelaban coquetamente por la cara y la espalda. Podían ser pintados aunque también los hacían de terciopelo y los pegaban estudiadamente.

Estos lunares se fueron rebuscando en formas variadas y tan común fue su uso que se estableció un código social usado tanto en la corte como en el teatro, así un lunar cerca del ojo, era síntoma de maldad; en los hoyuelos de la sonrisa, indicaba alegría; en la nariz, evidencia de desvergüenza; en el labio inferior, denotaba un carácter discreto; mientras que en el labio superior desenfreno.

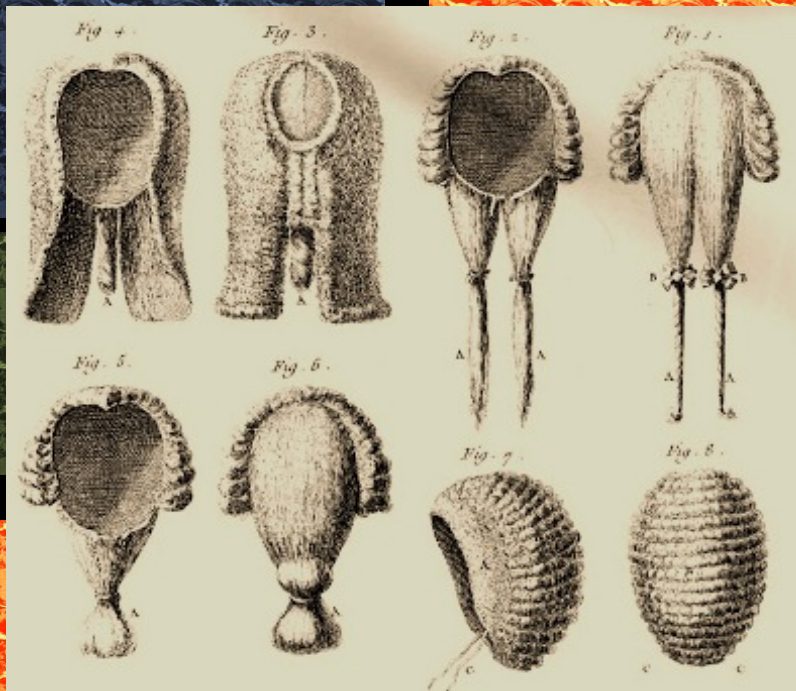
La base de maquillaje para el rostro era muy clara, se hacía con gruesas capas de polvos con los que se lograba un tono pálido que contrastaba juguetonamente con el colorete de las mejillas, aunque estas modas triplicaron su desmesura en el siglo XVIII, su uso comienza con Luis XIV.



Hombres y mujeres acompañaban el maquillaje con sofisticadas pelucas.

Lo tocados sobre la peluca llevaban plumas y adornos de todo tipo para rematar el peinado.

Con el tiempo y hacia el reinado de Luis XV el maquillaje, el vestuario y la peluquería se hicieron más recargados en adornos y en formas, la exageración no tenía medida.



La indumentaria que el "Rey Sol" y sus herederos pusieron de moda fue adoptada en el teatro.



El atuendo básico fue:

Hombres y mujeres gustaban de la elegancia, el refinamiento y la decoración, jugando con elementos caprichosos y extravagantes que se diseñaban y distribuían de forma muy coqueta.



Después del *négligé* (bata de corte muy sencillo que daba un aspecto despreocupado), los diseñadores crearon el *robe volante* (Vestido volante) que se caracterizaba por llevar en la parte superior un corpiño muy ceñido (por debajo de éste se llevaba el corsé), con pliegues que fluían desde los hombros hasta el suelo y con base en una falda redonda.



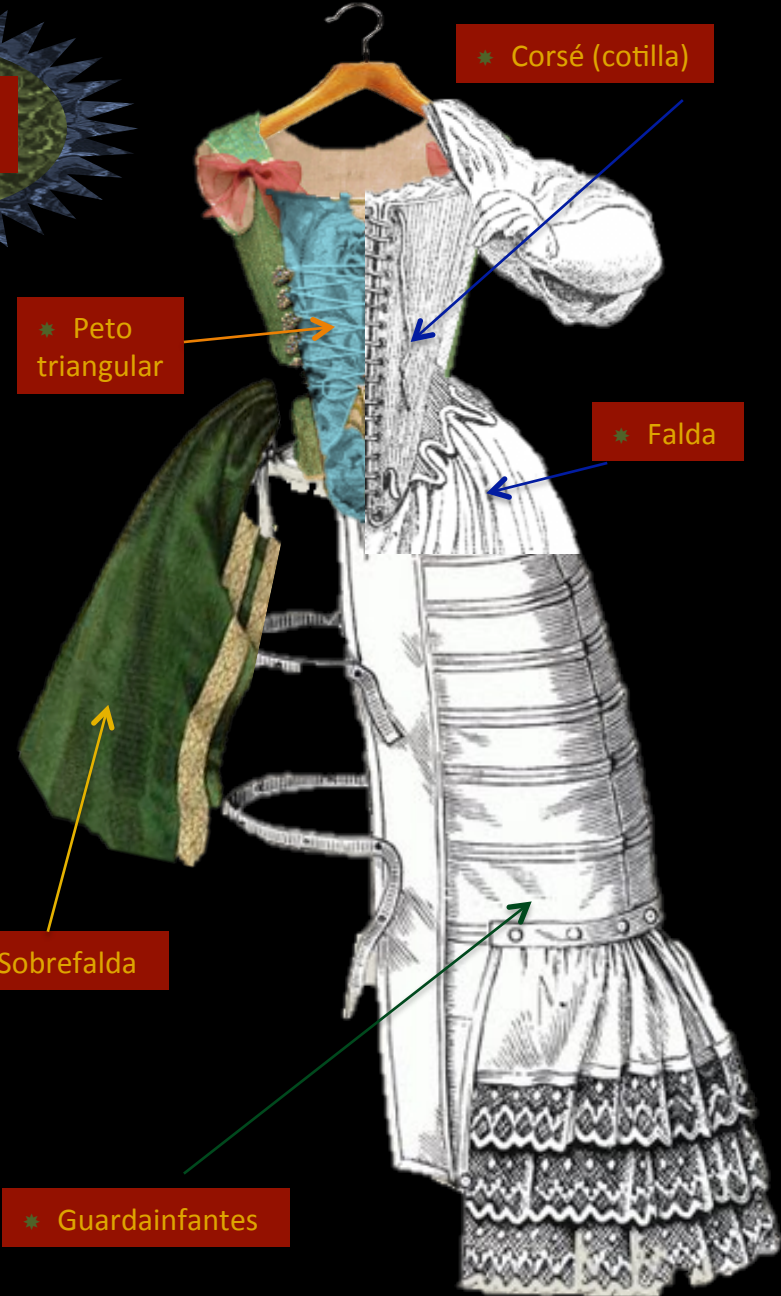
• Corsé (cotilla)

• Peto triangular

• Falda

• Sobrefalda

• Guardainfantes



La moda masculina consistía en:

Casaca ajustada al cuerpo.

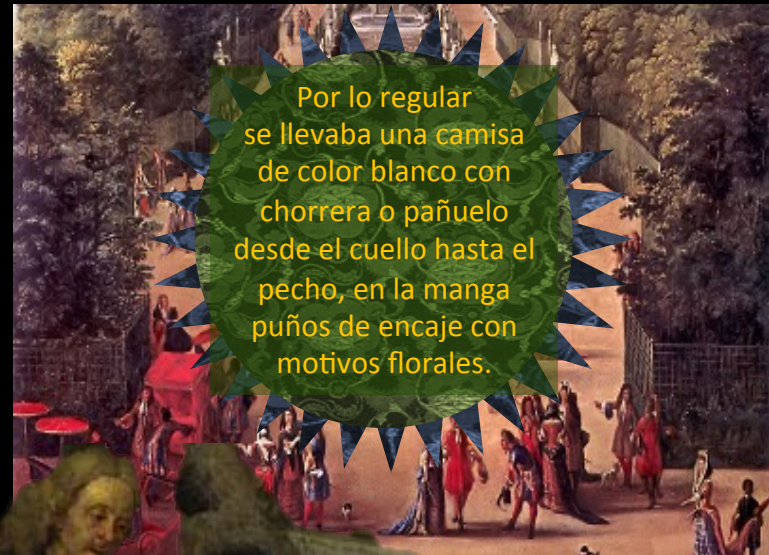
Por lo regular se llevaba una camisa de color blanco con chorrera o pañuelo desde el cuello hasta el pecho, en la manga puños de encaje con motivos florales.

Puños de encaje.

Calzón.

Chaleco.

Medias.



Los zapatos decorados y de tacón no faltaban en la corte ni en el teatro.





Aquí puedes ver al “Rey Sol” con el vestuario que utilizaba para bailar, obsérvalo y comenta con tus compañeros todo lo que hemos visto sobre los conceptos del vestuario en la época.

Rusia



El teatro ruso de finales del siglo XIX

Constantín Stanislavski

Stanislavski y Nemiróvich-Dánchenko crearon en 1897 la compañía Teatro de Arte de Moscú con la que planteaban una forma no convencional de hacer teatro, los dos se rebelaban contra el antiguo estilo interpretativo en donde predominaban actitudes previstas, exageraciones, patetismo gratuito y textos recitados. Stanislavski retomó entonces la importancia de mantener una disciplina y una ética teatral.

Antecedentes

A finales del siglo XIX, muchas de las compañías se habían estancado en una teatralidad rutinaria en donde los caprichos e intereses de los "primeros actores" se imponían y destruían cualquier indicio de creatividad, los grupos se conformaban con lograr que en la puesta en escena todos se vieran bonitos, se escucharan nítidamente sus falsas entonaciones y que en todo momento el público los tuviera en la mira para ser admirados y aplaudidos.



Caracterización y método

Algunos puntos importantes en su método de actuación son: Que durante la representación el actor viva en sí mismo la emotividad de los personajes como si fuera una experiencia verídica, sin exageraciones y sin artificialidad. Por consiguiente plantea que el personaje se construya con base en el contexto y en las circunstancias que lo rodean. La caracterización ya no será un accesorio más para que los "Grandes actores" se vean bien, sino un medio expresivo que se crea en correspondencia al perfil psicológico y social del personaje.





Stanislavski director y actor

Para Stanislavski la caracterización es el último detalle que permite al actor metamorfosear su imagen y sus rasgos personales para en la piel y el atuendo del personaje. Como él lo dice “No hay papel que no exija una caracterización”. Aunque hoy nos parece algo común ver la transformación de los actores en sus personajes, en la época de Stanislavski no se acostumbraba que los actores se viran sucios, feos, pobres o grotescos; esto generaba un distanciamiento entre el personaje y el actor.

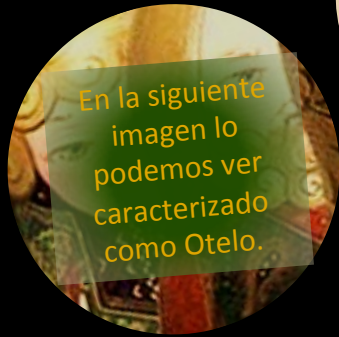
Caracterización y método

En comunión con su método de actuación, Stanislavski puso el ejemplo, pues fue de los primeros en retomar la caracterización como un elemento trascendente en la creación escénica. Para él, el vestuario debía ser fiel al que se estilaba en la época en que sucedía la obra representada y estar acorde con las características del personaje.

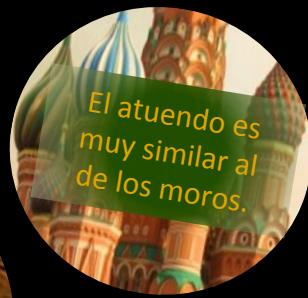
Aquí lo vemos en el papel de Argón, en la obra *El enfermo imaginario* de Moliere, viste una bata suelta con motivos florales y en el cuello pañuelo blanco, en la cabeza lleva un turbante que medio cubre su cabello desaliñado. Con maquillaje engrosó su nariz y sus labios, los ojos hinchados le hacen ver como un dormilón, y las barbillas disparejas lo afean aún más. Recordemos que un personaje con este aspecto era muy mal visto en la Francia de 1673 (año en que se ubica la obra) porque la moda indicaba llevar una linda peluca, un maquillaje de tono blanco, casaca ceñida, chaleco, calzón y medias.

Como el personaje es de comedia y se busca ridiculizarlo, la caracterización es excelente. Observa las diferencias entre Stanislavski (parte superior izquierda de la página) y su personaje.





En la siguiente imagen lo podemos ver caracterizado como Otelo.



El atuendo es muy similar al de los moros.



Con maquillaje ennegreció su rostro y endureció sus facciones.



El bigote morisco y los labios engrosados lo hacen ver de carácter firme



Stanislavski también hizo caracterizaciones de obras que temporalmente estaban ubicadas en la Rusia de finales del siglo XIX.

En la imagen de la derecha podemos ver a dos personajes de *La Gaviota*, de Chéjov, éstos pertenecían a la aristocracia zarista, por lo cual visten elegantemente.

Compara el atuendo de los actores con el atuendo del Zar Nicolás II y el de sus hijas, la similitud denota que los personajes de la obra *La Gaviota* compartían esa condición social y eran fieles a la moda de la época.



Hijas del Zar
Nicolás II.



Zar Nicolás II.



La caracterización en la Historia del teatro

Caracterización en el teatro Oriental.

Veamos dos valiosísimos ejemplos de la caracterización en el teatro oriental.

La Ópera china tiene su origen en los rituales religiosos de la antigüedad, durante la dinastía Chou (1122-771 a.C.) se perfecciona un código de música y de danza, y ya en el período de Chun Chiu (722-481 a. C.) los actores combinaron música, danza y teatro.

El emperador Wu-ti de la dinastía Han (140-88 a. C.) preservó y divulgó el *pai-si*, teatro que incluía en sus escenas elementos de acrobacia o artes marciales. Durante la dinastía Tang, el emperador Sientson (713-755 d. C.) popularizó este teatro que en un principio había sido exclusivo de los emperadores, así las actividades teatrales estuvieron al alcance de un público más amplio.



Desde entonces hasta nuestros días la ópera china se ha perfeccionado, derivando en muchos tipos de ópera, en todas ellas el perfil de los personajes se definió de manera muy específica, a cada uno corresponde un matiz en la voz, un maquillaje, un vestuario y una secuencia de movimientos.



Como es común en el teatro oriental, los gestos y ademanes de los actores obedecen a un código de significados diversos, los parlamentos son recitados o cantados y la música tradicional acompaña las escenas otorgando un dramatismo muy particular



En las siguientes páginas observaremos la obra de un pintor de la corte durante el reinado de Tongzhi (1851-1874). Es un bellissimo registro de 97 pinturas en donde se observa la tradición teatral de las caras, el maquillaje con sus formas y colores. Se considera una obra de arte valiosa que invita al estudio de la caracterización.



图迷小熊的相册-升平署脸谱图迷小熊的相册-升平署脸谱图迷小熊的相册-升平署脸谱图迷小熊的相册-升平署脸谱图迷小熊的相册-升平署脸谱

En el teatro chino la belleza es esencial, por lo tanto con el maquillaje se hará todo lo necesario para que el espectador experimente ese sentimiento.

Durante miles de años se ha meditado la manera de armonizar cada uno de los elementos y colores que se llevan a escena.

El maquillaje revela al espectador la nobleza, belleza, fealdad, bondad o maldad del personaje.

Los personajes portan un color dominante que hace referencia a las inclinaciones de carácter y al estatus social al que pertenece.

Una vez que estudies cuáles son los significados de los colores podrás deducir cuál es el carácter de algunos de los personajes de la ópera china.

Blanco un rostro en donde predomina el blanco hace alusión a cierta actitud mezquina en donde se mezclan sentimientos arrogantes con actos egoístas, malvados o abusivos. Estos personajes suelen ser tiranos.

Rojo el dios de la guerra, Guan Yu lleva este color en el rostro por lo tanto simboliza lealtad, nobleza, valor y rectitud. En algunos diseños puede estar asociado al fuego y la luz que otorgan las virtudes confucianas.



Negro se emplea para señalar un carácter sobrio, melancólico y obstinado; también suele indicar que el personaje posee fuerza, tosquedad, valentía y en ocasiones se muestra furibundo.

Amarillo lo portan personajes que muestran madurez en sus decisiones, son mesurados e inteligentes. La cordura del carácter no excluye bravura en sus actos.

Plateado cuando un personaje lleva este color en el rostro indica que se trata de un espíritu inmortal, un demonio o un monstruo.

Dorado se destina a personajes de alto rango, que se encuentran ligados a la divinidad y portan en la tierra el más alto poder ya sea espiritual o social.

Púrpura el equilibrio, la contemplación y la serenidad son atributos celestes, propios de la corte imperial, quien lo porta sin duda es un justo.

Verde personajes iracundos y completamente desmesurados, inclinados a la venganza y el odio llevan exceso de color verde en el rostro.

Azul indica un carácter endurecido, tristón.



La tradición en el personaje femenino también se concentra en resaltar los rasgos de la belleza china.

Ellas llevan una base muy pálida con sombras y boca en matices rosados, las cejas se trazan en forma muy sutil para resaltar los ojos almendrados.

Con el maquillaje o aplicaciones se logra contornear un rostro completamente ovalado.



El vestuario podría prescindir de todo menos de belleza, aún tratándose de personajes malvados.

Los colores son muy vivos, se usa satín y seda, el corte de la ropa permite la movilidad del cuerpo a la vez que otorga volumen.

La exquisitez de cada atuendo requiere de enormes cuidados, por ello su conservación está a cargo de expertos.

Básicamente se usa: túnica cerrada o abierta, chaqueta y pantalón. Cada uno con modificaciones en el volumen, el color y los adornos.

En 1644 los manchúes impusieron el uso del *qipao* o *changshan*, especie de túnica de corte recto.

El *qipao* es usado por hombres y mujeres, ha asimilado formas del pasado sin dejar de enriquecerse con ideas nuevas.



El vestuario de la ópera china fusiona las formas de la antigua vestimenta con el qipao del siglo XVII.



Los tocados son de vital importancia porque elevan el rango social o divino de los personajes.

Uno de los más importantes es la barba, que se hace de crin de caballo y se engancha en las orejas .

Sacudirse la barba puede indicar alegría, pero sostenerla con las dos manos es un gesto de tristeza.

Hay muchas técnicas de actuación que se distinguen una de otra por el manejo de la barba.

La barba puede ser negra, gris, roja, azul, blanca o púrpura.



Indonesia.

Indonesia se cuenta entre los más ricos exponentes de teatro ritual, una de sus variantes se conoce como Wayang wong que se caracteriza por representar pasajes del Ramayana.

Entre sus fortalezas se encuentra la riqueza de las máscaras que portan los actores. Unas representan personajes inclinados al bien y otros al mal.

Las máscaras se hacen en un ritual que abarca varias actividades, entre ellas el ritual al árbol de donde procede la madera de la máscara.

Ya que se considera una actividad sagrada no cualquiera está autorizado para elaborarlas ni para portarlas.



El Ramayana cuenta la historia de un príncipe virtuoso, que es enviado al exilio por enredos de su madrastra. Él, Laksmana (su hermano menor) y Sita (su consorte), se refugian en el bosque.

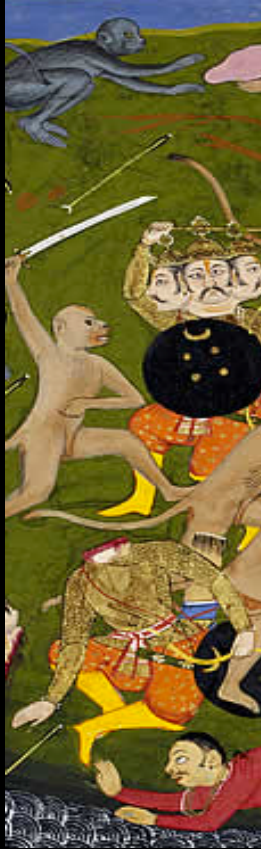
Sita es raptada por Rawana, quien la lleva a su reino. Cuando Rama y Laksmana inician la aventura del rescate hacen alianza con un rey mono desposeído, Hanuman

En la cosmovisión del Ramayana hay dioses y criaturas celestiales, que conviven y se entrelazan con los seres terrestres.

Indonesia.

El vestuario se componen de faldas sobrepuestas, batas con o sin mangas, y blusas vaporosas, en el cuello se usa un tocado de corte redondo que se alarga hasta por debajo del pecho. Cada vestuario se tiñe de colores muy vivos, el color dorado es un toque distintivo y simbólico muy importante.

Todos los personajes van ataviados con joyas, coronas, anillos collares o tiaras muy llamativas; son objetos coloridos, brillantes y llamativos que forman parte del lenguaje simbólico de los ritos que se representan.



Sita
Simboliza la fidelidad y la pasión marital, es honesta bella, fuerte y de carácter refinado.



Rama
Se considera la encarnación del dios Visnu, es compasivo, amoroso y fuerte. Es un personaje con gracia divina.

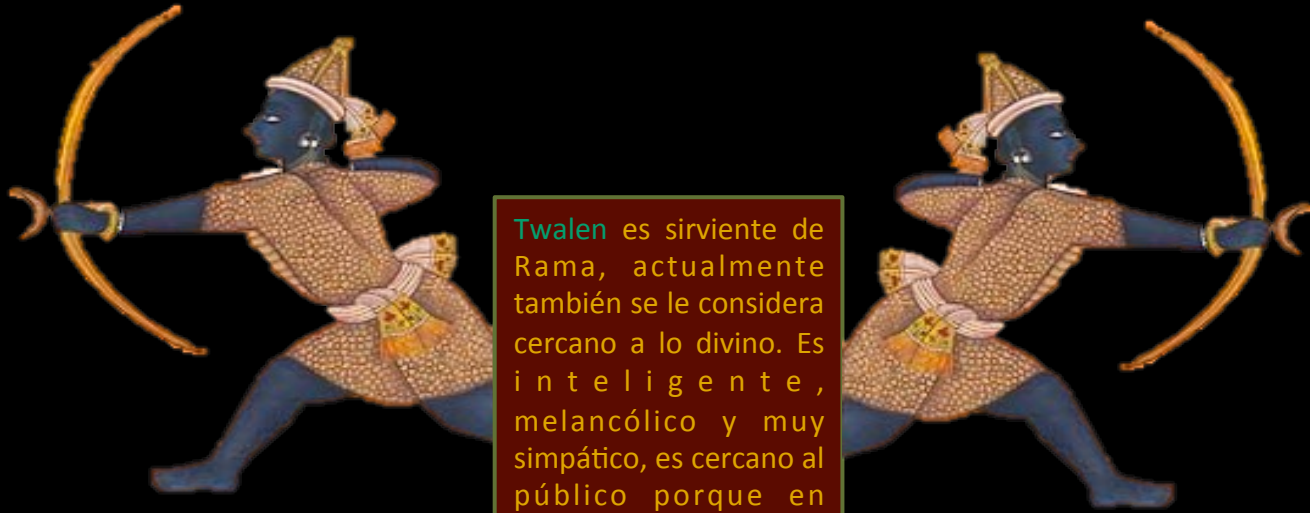




Hanuman es el mono blanco de origen divino, viaja a través del aire, posee una fuerza tremenda y poderes mágicos. Él apoya a Rama para recuperar a Sita.

Rawana es cruel y actúa siempre para beneficio propio, su glotonería y su lo hacen ver grotesco





Twalen es sirviente de Rama, actualmente también se le considera cercano a lo divino. Es inteligente, melancólico y muy simpático, es cercano al público porque en momentos narra lo que sucede.



La caracterización en la Historia del teatro

Caracterización en los ritos prehispánicos.



Rituales prehispánicos.

La indumentaria prehispánica distinguía perfectamente el rango de cada individuo, así que en el rito era muy evidente quien era sacerdote o fiel, porque el atuendo anunciaba si el que actuaba era un dios, un gobernante, un guerrero o un cautivo.

Atuendo masculino

Taparrabos de uso muy común, era un lienzo de tela que cubría los genitales, pasando entre las piernas se ataba en la cintura, los extremos de la tela cuelgan al frente o atrás del cuerpo.

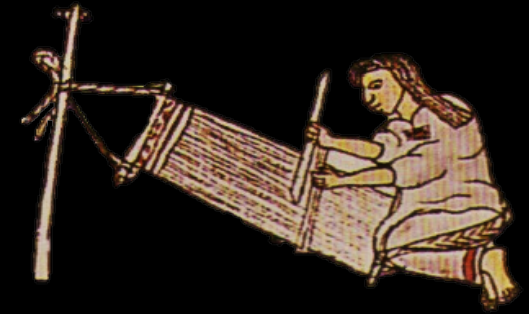
Enredo masculino se vestía junto con el taparrabos, era un lienzo de tela adicional que se sujetaba en la cintura.

Tilma era una especie de capa atada alrededor del cuello, severas leyes suntuarias regulaban su uso.

Xicolli importante prenda ritual en forma de camisa corta y sin mangas.

Trajes enteros los usaban los chamanes para encarnar deidades.

Tocados consistían en imponentes máscaras, penachos o diademas.



Atuendo femenino

Enredo era una prenda básica compuesta por un lienzo de tela que cubría desde la cintura o los pechos, hasta los pies o las rodillas.

Huipil especie de túnica suelta, sin mangas que se confeccionaba con lienzos añadidos, podía alargarse a la altura de rodillas o tobillos

Quechquemitl se armaba con dos rectángulos que unidos forman picos en la parte delantera y trasera prenda ritual en forma de camisa corta y sin mangas.

Faldilla lienzo de tela atado a la cintura.



Músico con taparrabos, tilma y tocado.



Traje entero.



Xicolli.



Ritual en el Códice Borgia, observa los tocados y las prendas de vestir.



Enredo y quechquemitl.



Huipil y faldilla



Enredo masculino.